



SENSIBILIDAD A LAS PERSONAS.
SENSIBILIDAD AL ENTORNO URBANO.

ESTOS SON LOS PARÁMETROS QUE HAN TRATADO DE GUIAR LA RESPUESTA GLOBAL DEL PROYECTO.

ALGUNOS EDIFICIOS SON (O DEBERÍAN SER) PARADIGMÁTICOS (POR DELICADOS) EN LA RELACIÓN ESPACIAL - EMOCIONAL QUE EL USUARIO PERCIBE (VIVE) DE ELLOS. TAL ES EL CASO DE LA SALUD, POR SU ESPECIAL INCIDENCIA EN EL "BIENESTAR" INTEGRAL DE LA PERSONA, Y AL QUE EL ENTORNO ARQUITECTÓNICO DEBERÍA COLABORAR DE FORMA POSITIVA.

Y ES ALGO MUY PARECIDO PARA EL TEJIDO URBANO.
UN LUGAR DE NECESARIO ENCUENTRO SOCIAL, RADICALMENTE COMUNITARIO, PUEDE SER EJEMPLAR EN SUS CUALIDADES (CAPACIDADES) DE "REGENERACIÓN" DEL ENTORNO CONSTRUÍDO ("GENERACIÓN" AQUI, POR EL LUGAR ELEGIDO, RELATIVAMENTE ALEJADO DE CONSTRUCCIONES Y EN UN ENTORNO NO CONSOLIDADO).

ES ASÍ COMO LA PROPUESTA DEFINE UN POLÍCROMO PAISAJE-ESPACIO INTERIOR INVADIDO POR LA LUZ NATURAL, Y CONTENIDO EN UNA FORMA SENCILLA DE PIEL PÉTREA, MIMÉTICA CON LA ARQUITECTURA CONSOLIDADA DE LA CIUDAD DE SA POBLA (PIEDRA CALCÁREA DE MARÉS).

LA ACTIVIDAD DESARROLLADA EN EL CENTRO DE SALUD (ATENCIÓN SANITARIA) HA DE PROCURAR UN AMBIENTE RELAJADO, QUE INVITE A LA CALMA, ÍNTIMO EN CIERTOS ASPECTOS. PERO AL MISMO TIEMPO ESTIMULANTE II.

FRENTE A UN ENTORNO EXTERIOR INDEFINIDO Y FALTO DE REFERENCIAS SIGNIFICATIVAS, EL EDIFICIO GENERA SU PROPIO "PAISAJE INTERIOR".

UN PAISAJE FLUIDO, DINÁMICO, CONTINUO... "VITAL", MODELADO MEDIANTE UN JUEGO DE MACIZOS POLICROMOS (CONSULTAS); VACÍOS (EN INTERIOR: DOBLES ALTURAS, ZONAS DE ESPERA; EN EXTERIOR: PATIOS); LA LUZ NATURAL; Y EL COLOR.



FORMALIZACION

LA FORMA ORIGEN ES UN ESCUETO PRISMA ORTOGONAL DE BASE CUADRADA (42,50M DE LADO, 8,00M DE ALTURA), QUE SE VA EXCAVANDO / TALLANDO DISCRETAMENTE PARA GENERAR VACÍOS DE PATIOS, SALAS DE ESPERA, TERRAZAS O ACCESOS. TODOS ELLOS PARTICIPANDO DE LA "CALIDAD DE PAISAJE-ESPACIO INTERIOR".

LA VOLUMETRÍA EXTERIOR ES FIEL A LA FORMA PRISMÁTICA. LIMITÁNDOSE A REFLEJAR EN SUS "ROTURAS" LA ORGANIZACION DE LOS USOS Y SUS REQUERIMIENTOS LUMÍNICOS.

EL PROGRAMA COMPLETO DEL CENTRO DE SALUD SE DESARROLLA DE FORMA EXTENSIVA EN DOS ALTURAS SOBRE LA RASANTE, ENCAJADO EN UNA BASE PERFECTAMENTE CUADRADA.

LAS DIFERENTES DEPENDENCIAS SE DISTRIBUYEN EN EL PERÍMETRO DEL EDIFICIO. SU DISPOSICION SIGUE UN ESQUEMA DE PARRILLA REGULAR PERO FLEXIBLE. EN LA QUE SE INTERCALAN 5 PATIOS DE ESPONJAMIENTO: 4 PERIFÉRICOS Y 1 CENTRAL. UN PSEUDO-CORREDOR EN ANILLO CERRADO SIGUE ESTE PATIO CENTRAL PARA CONECTAR TODOS LOS USOS Y ESPACIOS DEL CENTRO.

SOLO LA ZONA DE APOYO ADMINISTRATIVO Y UNA BANDA ESPECIALIZADA DE USOS SIRVENTES (ASEOS Y ALMACENAMIENTO) QUE FUNCIONAN SEGÚN UN DESARROLLO LONGITUDINAL, GRAVITAN AL CENTRO DEL EDIFICIO, ADOSÁNDOSE EN TODA LA LONGITUD DEL PATIO CENTRAL.

ORGANIZACION

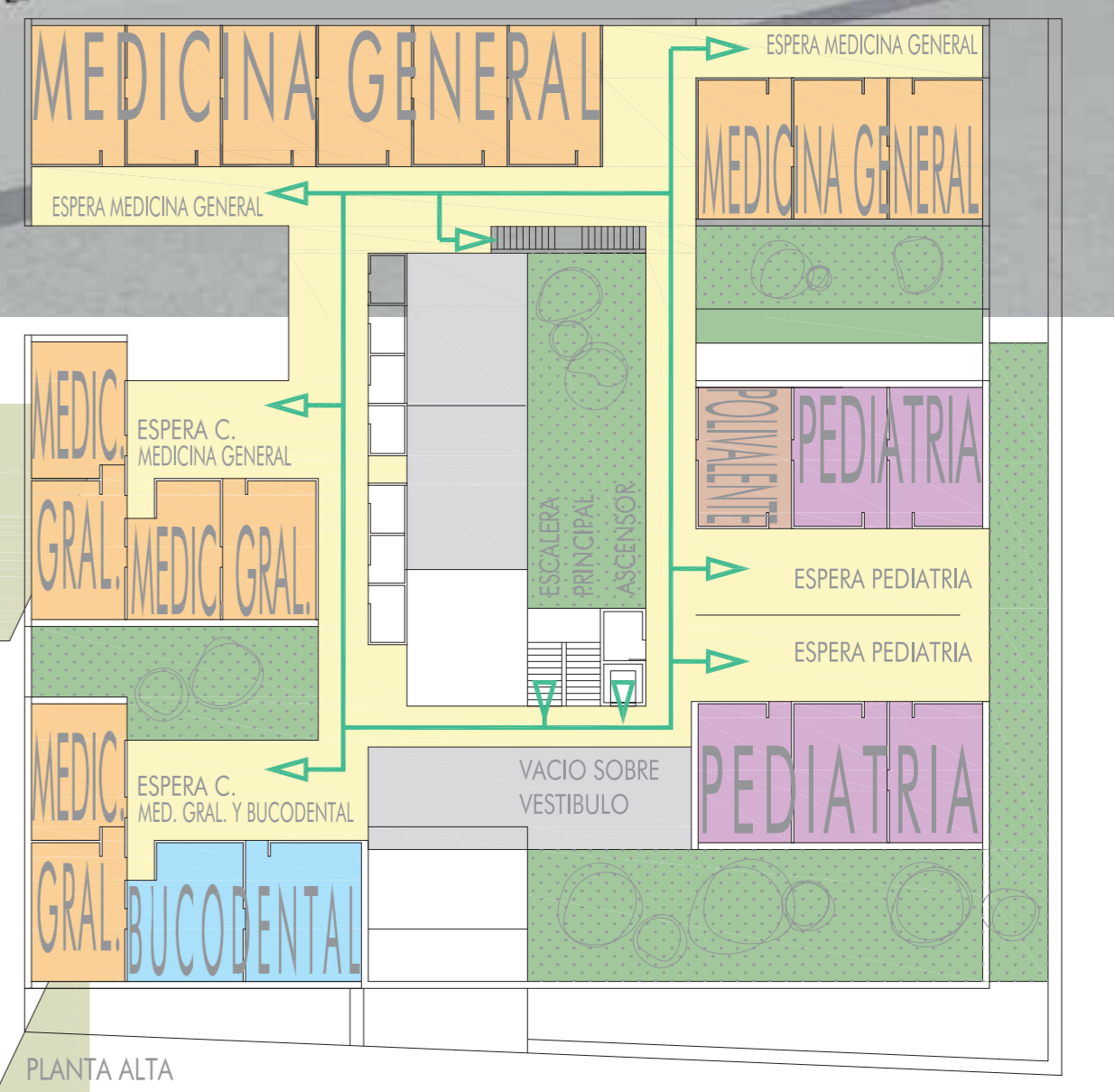
DE FORMA ABSTRACTA, EL CENTRO SE ORGANIZA POR LA AGRUPACION RECURRENTE DE UN ÚNICO TIPO DE "CÉLULA BÁSICA", A PARTIR DE LA QUE SE GENERAN UNIDADES MULTIFORMES DE ORDEN SUPERIOR.

SU DEFINICION VIENE DETERMINADA POR EL MÓDULO CARACTERÍSTICO Y REPETIDO DEL PROGRAMA: DE NECESIDADES: SALA DE CONSULTA (25,00M2 - 6,1x4,10M2 -) + SALA DE ESPERA ASOCIADA (20,00M2 - 4,10x4,50M2 -) Y SUS NECESIDADES PROPIAS DE ILUMINACION, ACCESO Y PARTICIPACION GLOBAL EN EL ESPACIO DEL EDIFICIO.

LA UNIDAD SUPERIOR DE AGRUPACION NORMAL ENSAYADA ES LA "TRIADA", COMPUESTA POR TRES CÉLULAS BASE.

ESTE TAMAÑO PERMITE FORMALIZAR LAS UNIDADES FUNCIONALES REQUERIDAS DE FORMA COHERENTE (POR USOS RELACIONADOS, NECESIDADES SIMILARES); EN TAMAÑOS RAZONABLES (EVALUACION DE CARGAS SOPORTADAS: NÚMERO DE USUARIOS, SUMINISTROS ENERGÉTICOS Y DE MATERIALES, ETC.); Y ESPECIALMENTE PERMITE UNA VARIEDAD COMPOSITIVA FLEXIBLE Y AMPLIA, ADAPTABLE A UN PROGRAMA TAMBIÉN MUY VARIADO.

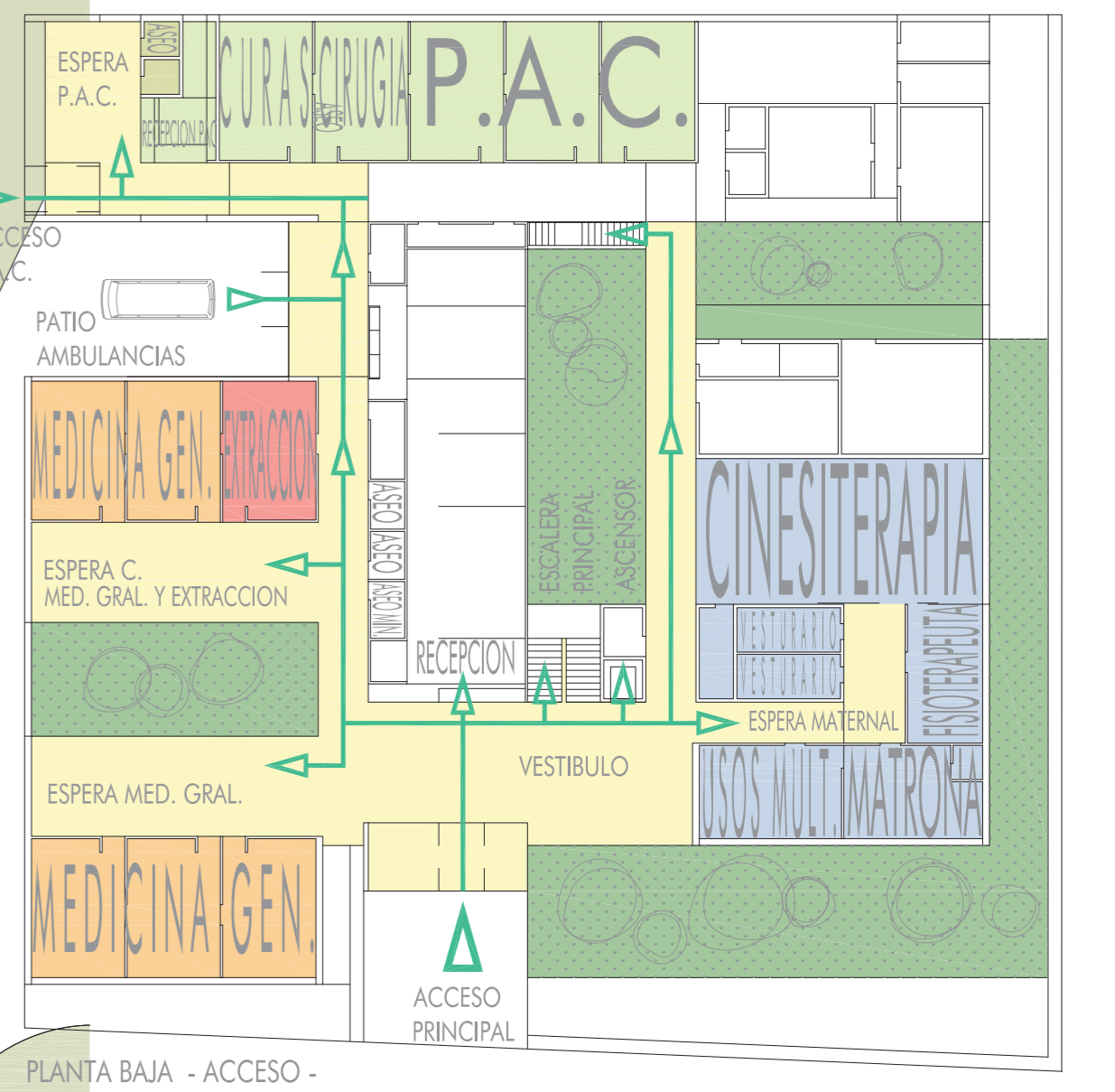
SU DISPOSICION EN LA PLANTA DEL EDIFICIO SE REALIZA DE FORMA SECUENCIAL A LO LARGO DEL PERÍMETRO, INTERCALANDO PATIOS AJARDINADOS ESTANCIALES Y DE ILUMINACION ENTRE DOS UNIDADES (TRIADAS) CONTIGUAS.



PLANTA ALTA
ÁREAS DE ATENCION - ESPACIOS PUBLICOS | ORGANIZACION Y ESQUEMA DE RECORRIDOS

ESPACIOS PUBLICOS: MÓDULOS DE ESPERA Y DISTRIBUIDORES HASTA LAS ÁREAS DE ATENCION

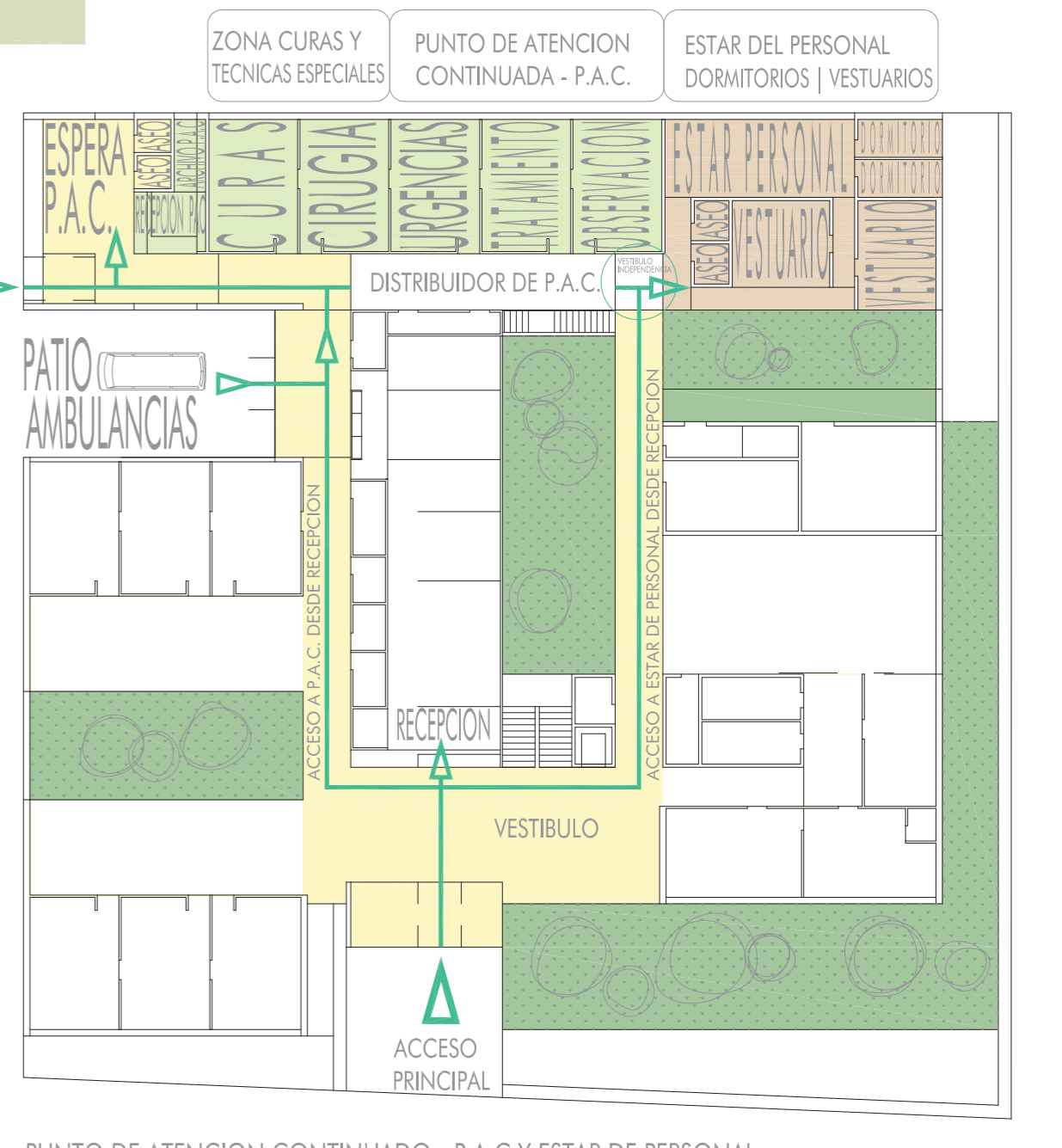
RECORRIDOS PRINCIPALES. ORIGEN EN ESCALERA Y ASCENSOR



PLANTA BAJA - ACCESO
ÁREAS DE ATENCION - ESPACIOS PUBLICOS | ORGANIZACION Y ESQUEMA DE RECORRIDOS

ESPACIOS PUBLICOS: VESTIBULO + MÓDULOS DE ESPERA Y DISTRIBUIDORES HASTA LAS ÁREAS DE ATENCION

RECORRIDOS PRINCIPALES. ORIGEN VESTIBULO Y ACCESO P.A.C.



PUNTO DE ATENCION CONTINUADO - P.A.C Y ESTAR DE PERSONAL
ESQUEMA DE ACCESIBILIDAD Y RELACIONES

ESPACIOS PUBLICOS: VESTIBULO + MÓDULOS DE ESPERA Y DISTRIBUIDORES HASTA ÁREAS

RECORRIDOS PRINCIPALES Y DIRECCIONALIDAD





ACCESO PRINCIPAL DESDE CTRA. A POLLENÇA

EL ESQUEMA DE FUNCIONAMIENTO PRIMA LA ORGANIZACIÓN Y EL CONTROL COMPLETO DEL EDIFICIO DESDE EL VESTÍBULO PRINCIPAL Y LA RECEPCIÓN.

ASÍ SE PUEDE ESTABLECER SI SE CONSIDERA CONVENIENTE.

EL PROYECTO QUE SE PRESENTA, SIN EMBARGO, DEJA ABIERTA LA POSIBILIDAD, Y ASÍ SE PROPONE, DE DOTAR DE UN ACCESO INDEPENDIENTE CON SU PROPIA RECEPCIÓN, ENTRADA DE AMBULANCIAS Y UNA ACTIVIDAD AUTÓNOMA AL ÁREA DE ATENCIÓN CONTINUADA (P.A.C. = PUNTO ATENCIÓN CONTINUADA = URGENCIAS).



DISTRIBUIDOR A P.A.C. - VESTIBULO DE ACCESO

FUNCIONAMIENTO DEL EDIFICIO

PLANTA BAJA / PLANTA DE ACCESO

LA ENTRADA PRINCIPAL VIENE DETERMINADA POR LA VÍA DE COMUNICACIÓN CON EL NÚCLEO DE SA POBLA, LA CARRETERA A POLLENÇA.

TRAS ATRAVESAR POR UN AMPLIO Y AMENO PATIO-JARDÍN ABIERTO Y EL CORTAVIENTOS ACRISTALADO, PENETRAMOS EN EL VESTÍBULO PRINCIPAL A DOBLE ALTURA.

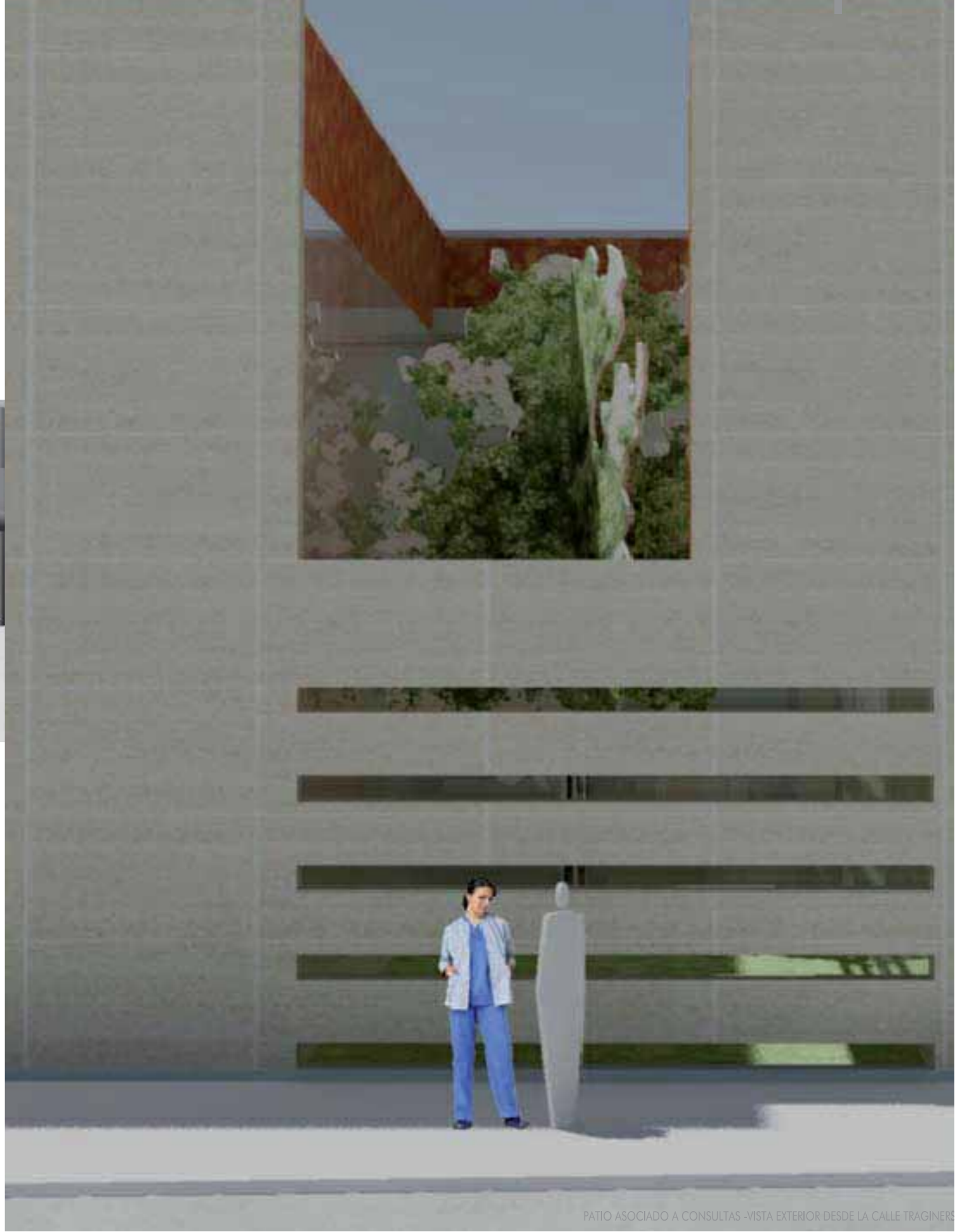
VISUALMENTE, DESDE EL VESTÍBULO, CONTROLAMOS BUENA PARTE DEL EDIFICIO Y SUS DEPENDENCIAS.

FRONTALMENTE A LA ENTRADA SE SITUAN LA RECEPCIÓN, LAS ESCALERAS PRINCIPALES Y EL ASCENSOR. TODOS ELLOS DE LOCALIZACIÓN Y ACCESIBILIDAD CLARA E INMEDIATA.

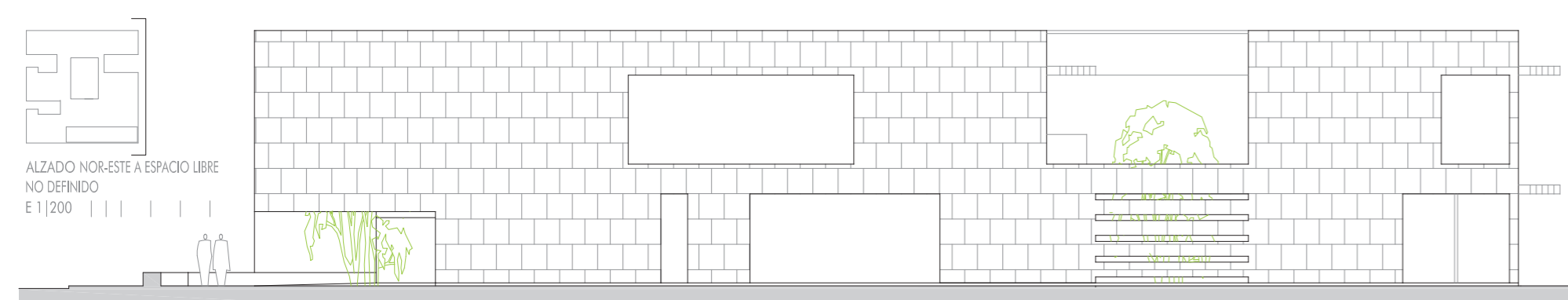
A PARTIR DE LA RECEPCIÓN, A DERECHA E IZQUIERDA, SIGUIENDO EL CORREDOR EN ANILLO (O SUBIENDO A LA PLANTA SUPERIOR Y SIGUIENDO EL MISMO ESQUEMA) SE ACCEDI A TODOS LOS USOS DEL EDIFICIO.

DETRÁS DE LA RECEPCIÓN, SIGUIENDO UN DESARROLLO LINEAL SE DISPONE LA ZONA DE APOYO ADMINISTRATIVO, LIGADA AL PATIO CENTRAL.

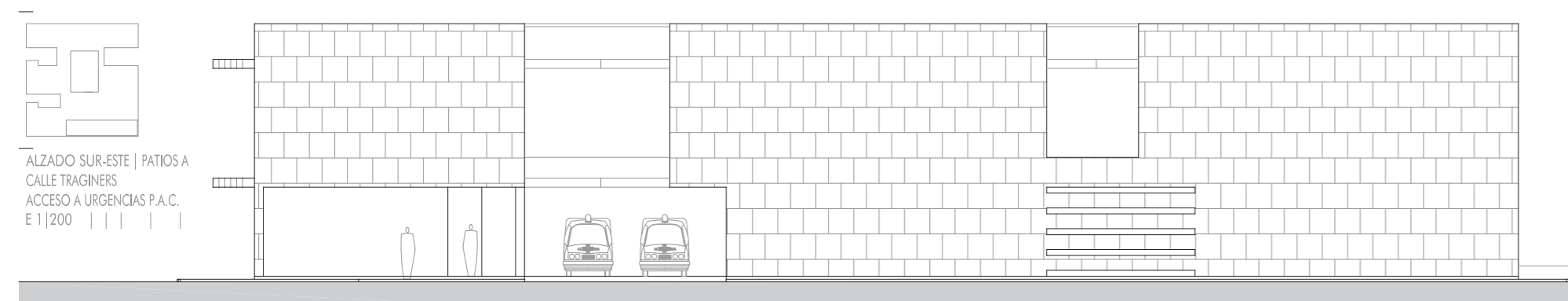
GUARDA BIEN AISLADA DEL RESTO DE ÁREAS AL INTERPONER LA BANDA DE USOS SERVIDORES - ASEDES, ALMACENES, OFICIO DE LIMPIEZA, ETC)



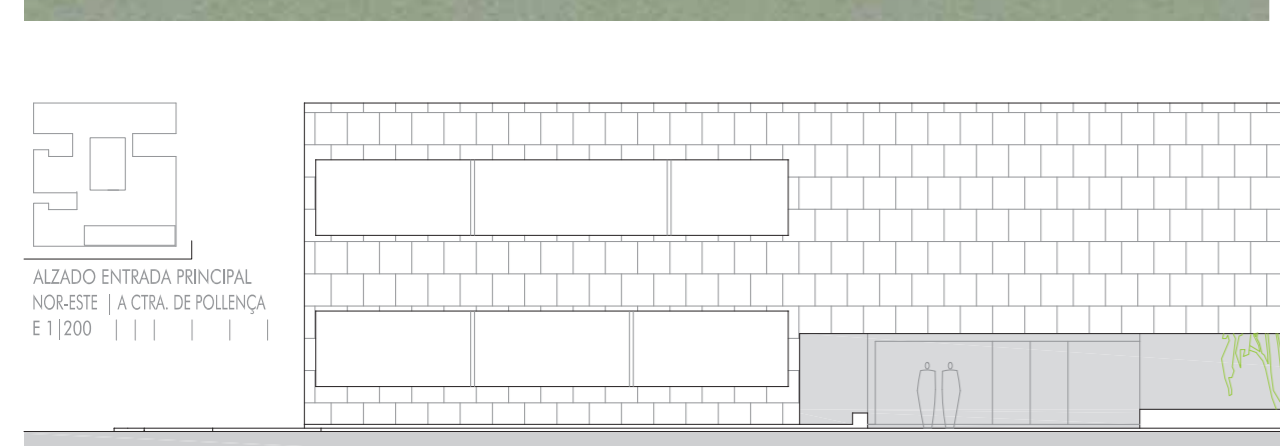
PATIO ASOCIADO A CONSULTAS -VISTA EXTERIOR DESDE LA CALLE TRAGINERS



ALZADO NOR-ESTE | ESPACIO LIBRE NO DEFINIDO E 1/200



ALZADO SUR-ESTE | PATIOS A CALLE TRAGINERS ACCESO A URGENCIAS P.A.C. E 1/200



ALZADO ENTRADA PRINCIPAL NOR-ESTE | A CTRA. DE POLLENÇA E 1/200

DESDE EL VESTÍBULO, SI TOMAMOS EL CORREDOR A LA IZQUIERDA:

INMEDIATAS CON EL VESTÍBULO, TRES MÓDULOS DE CONSULTAS DE MEDICINA GENERAL Y ENFERMERÍA CON SUS SALAS DE ESPERA, LIGADAS A UNO DE LOS PATIOS.

CONTINUANDO EL CORREDOR, AL FONDO, SE SITUÁ TODA EL ÁREA DE ATENCIÓN CONTINUADA (P.A.C.)

EN ESTRECHA RELACIÓN CON ELLA, PERO CON FUNCIONAMIENTO AUTÓNOMO, SE HA DISPUESTO LA ZONA DE CURAS Y TÉCNICAS ESPECIALES.

DISPONE DE PATIO EXCLUSIVO PARA AMBULANCIAS, DONDE REALIZAR LAS MANIOBRAS DE CARGA/DESCARGA DE CAMILLAS E INGRESO DE ENFERMOS DESDE LOS VEHÍCULOS.

EL P.A.C. CUENTA CON ACCESO PROPIO DESDE LA CALLE TRAGINERS, UNA RECEPCIÓN DOTADA DE UN PEQUEÑO ARCHIVO DE HISTORIAS CLÍNICAS / ALMACÉN, Y LAS SALAS DE ESPERA CORRESPONDIENTES.

EN EL CORREDOR, EN POSICIÓN INTERMEDIA, SE UBICA LA ZONA DE EXTRACCIÓN DE MUESTRAS, ASOCIADA A UNA POSIBLE CONSULTA POLIVALENTE Y OTRA CONSULTA DE ENFERMERÍA. ES UNA SITUACIÓN ÓPTIMA PARA DAR TANTO UN SERVICIO GENÉRICO AL CENTRO, COMO MÁS ESPECIALIZADO AL P.A.C. SI FUERA NECESARIO, Y POR FUNCIONAMIENTO EN HORARIOS PROPIOS.

DESDE EL VESTÍBULO, SI TOMAMOS EL CORREDOR A LA DERECHA:

CON ENTRADA DESDE EL MISMO, LA UNIDAD DE PSICOPROFILAXIS OBSTÉTRICA Y LA ZONA DE TRATAMIENTO (CINESITERAPIA) FORMAN UN BLOQUE UNITARIO. COMPARTEN VESTUARIOS Y MÓDULOS DE ESPERA. LA CONSULTA DEL FISIOTERAPEUTA COMUNICA FÍSICA Y VISUALMENTE CON LA SALA DE CINESITERAPIA.

AL FONDO, FORMALIZANDO UN ÁMBITO PROPIO Y AISLADO, PERO MUY LIGADO AL P.A.C. SE DISPONE TODO EL MÓDULO DE LA ZONA DE ESTAR, DORMITORIOS Y VESTUARIOS DEL PERSONAL DEL CENTRO, EN RELACIÓN CON EL PATIO NOR-ESTE.

SERVIDO DESDE ESTE MIMO PATIO, EN UNA POSICIÓN INTERMEDIA DEL CORREDOR, SE SITUÁ LA ZONA DE ALMACÉN DE RESIDUOS, ALMACÉN GENERAL E INSTALACIONES. CUENTA CON ACCESO RODADO PROPIO PARA LABORES DE MANTENIMIENTO DESDE LA CALLE DE NUEVA CREACIÓN.

ES AQUÍ, EN ESTA ZONA, AL OTRO EXTREMO DEL PATIO CENTRAL DONDE SE SITUÁ LA ESCALERA ALTERNATIVA DE COMUNICACIÓN/EVACUACIÓN.

PLANTA ALTA

SI TOMAMOS LA ESCALERA PRINCIPAL O EL ASCENSOR SALIMOS A LA GALERÍA SOBRE EL VESTÍBULO PRINCIPAL. DESDE ELLA ACCEDEMOS A TODAS LAS UNIDADES FUNCIONALES DE LA PLANTA.

A SU LADO, SOBRE LA RECEPCIÓN, SE UBICA LA BIBLIOTECA Y SALA DE JUNTAS, AISLADA, ENTRE EL ESPACIO DEL VESTÍBULO Y UNA MAGNÍFICA TERRAZA ESTANCIAL EN EL PATIO AJARDINADO CENTRAL.

PORTE DE ESTA MISMA TERRAZA SE PROTEGE DISCRETAMENTE POR ALAJAR LAS MÁQUINAS E INSTALACIONES DEL AIRE ACONDICIONADO Y LA CAPTACIÓN SOLAR, LIBERANDO ASÍ DE SERVIDUMBRES LA CUBIERTA GENERAL DEL EDIFICIO; QUE SE PROPONE ECOLÓGICA, DE PLANTAS AUTÓTONAS RESISTENTES, AJARDINADA, PERO NO VISITABLE, SIN MANTENIMIENTO.

LA BANDA LINEAL DE USOS SERVIDORES SE REPITE AQUÍ EN LA MISMA POSICIÓN DE LA PLANTA BAJA.

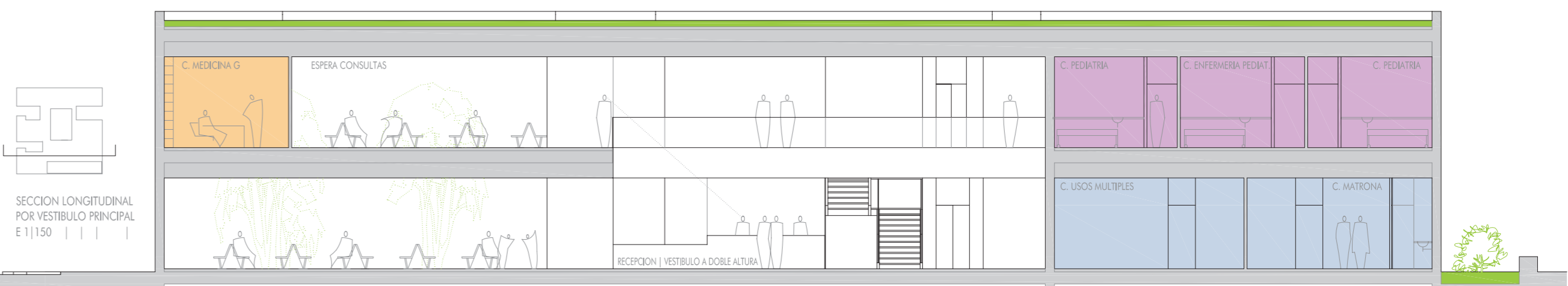
INMEDIATOS AL NÚCLEO DE ESCALERAS Y ASCENSOR:

- A LA IZQUIERDA, LA UNIDAD DE SALUD BUCODENTAL; Y
- A LA DERECHA, FORMALIZANDO UN BLOQUE PROPIO, LAS CONSULTAS DE PEDIATRÍA Y ENFERMERÍA PEDIÁTRICAS, DONDE SE HA FORMALIZADO UN ESPACIO ÚNICO CON MÓDULOS DE SALAS DE ESPERA. EN LA MISMA ZONA EL ASEO PEDIÁTRICO.

EL RESTO DE LA PLANTA ESTÁ OCUPADA POR LAS DIFERENTES UNIDADES DE CONSULTAS DE MEDICINA GENERAL Y ENFERMERÍA M. G., QUE CONSTITUYEN EL GRUESO DEL PROGRAMA FUNCIONAL, SIEMPRE ASOCIADAS A LOS DIFERENTES PATIOS QUE ESTRUCTURAN EL EDIFICIO.



PLANTA BAJA E 1/150



SECCIÓN LONGITUDINAL POR VESTIBULO PRINCIPAL E 1/150



SECCIÓN PATIO-JARDIN ENTRADA E 1/200

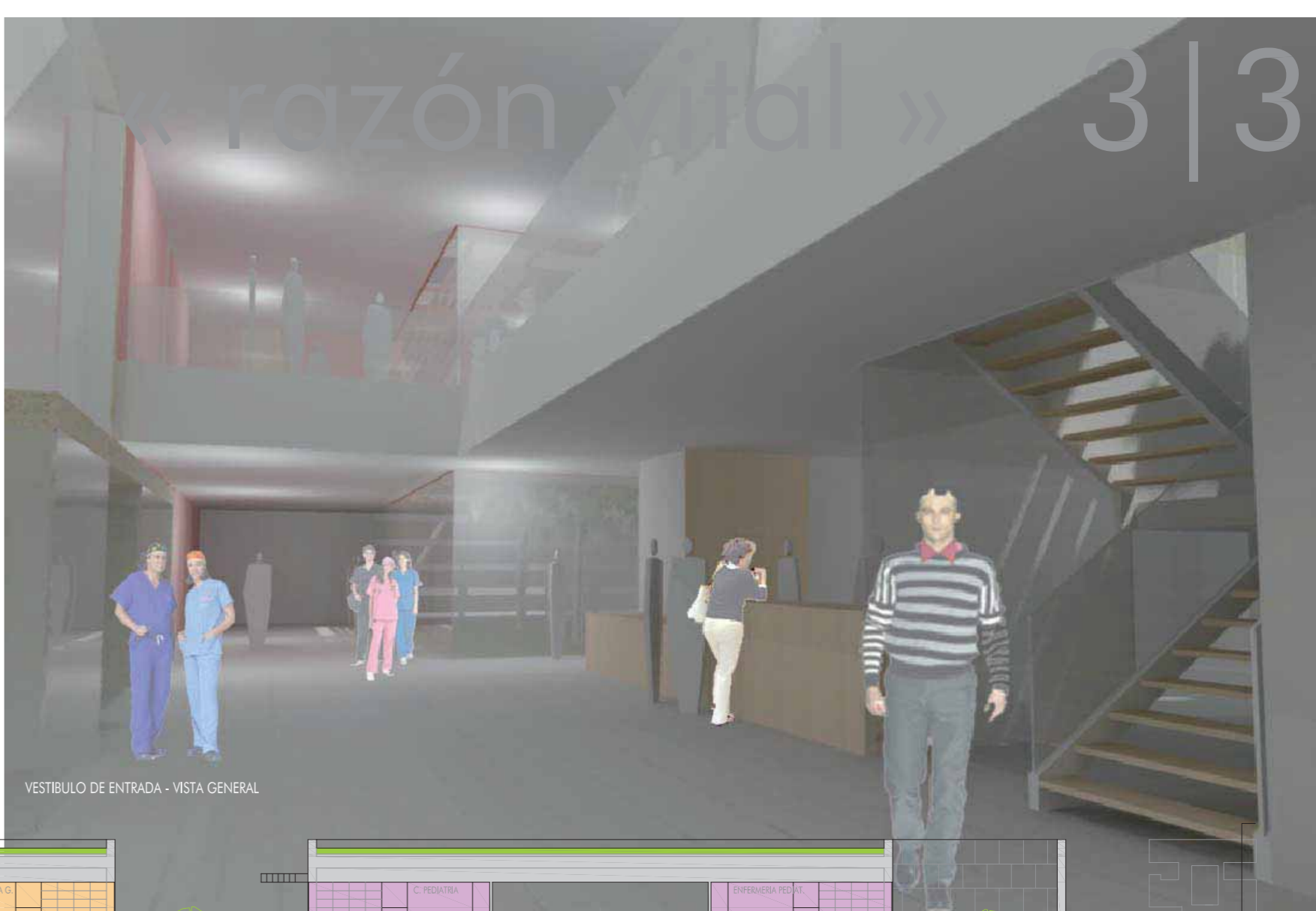
VISTA DESDE EL OESTE - CALLE DE NUEVA CREACION



VISTA DESDE CALLE A POLIGNON - PATIO JARDIN DE LA ENTRADA



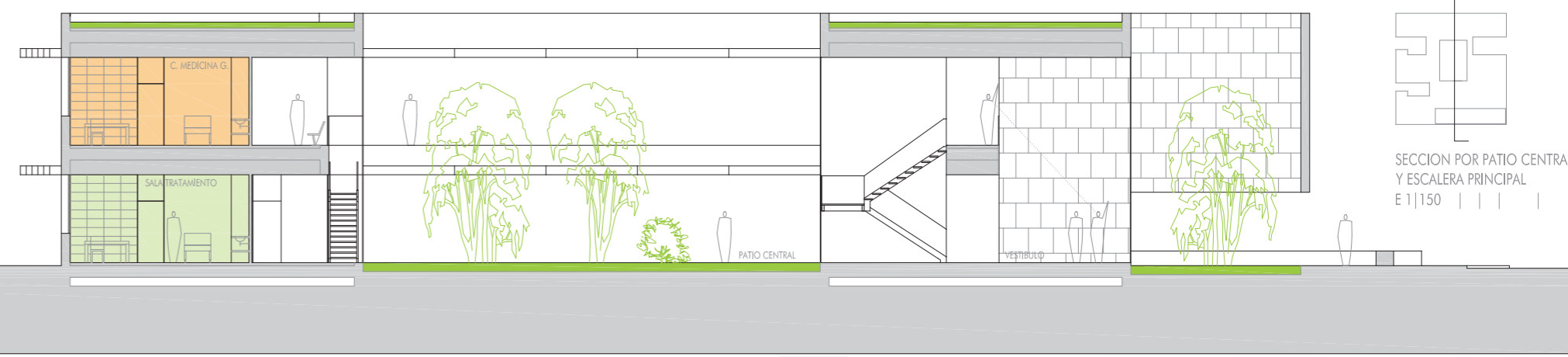
ACCESO A P.A.C. Y PATIO DE AMBULANCIAS - ESQUINA TRAZAMOS CON CALLE DE NUEVA CREACION



VESTIBULO DE ENTRADA - VISTA GENERAL



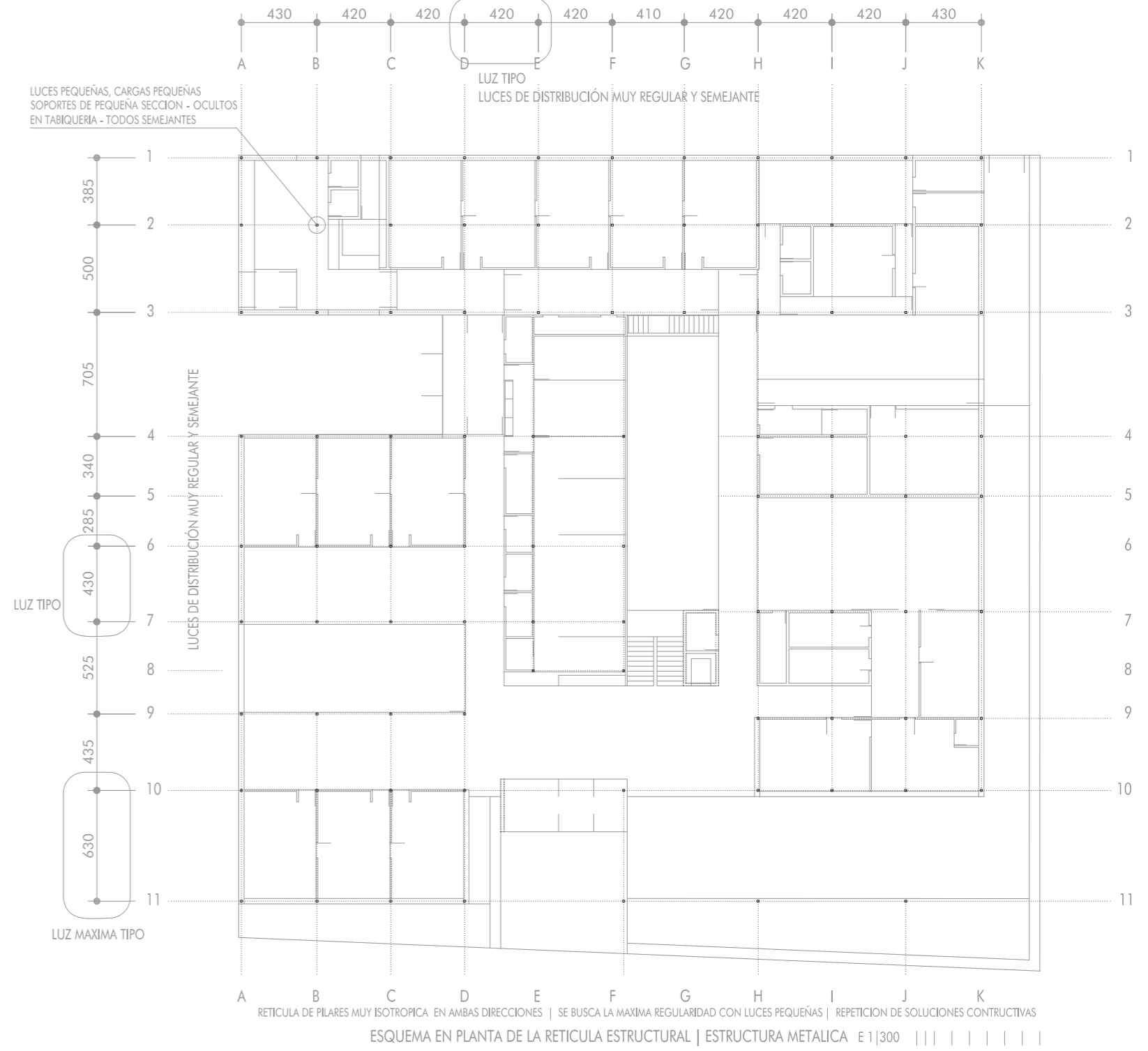
SECCION POR PATIO NOR-ESTE Y PATIO JARDIN ENTRADA PRAL E 11150



SECCION POR PATIO CENTRAL Y ESCALERA PRINCIPAL E 11150



PLANTA ALTA E 11150



ESQUEMA EN PLANTA DE LA RETICULA ESTRUCTURAL | ESTRUCTURA METALICA E 11300

ORGANIZACION DE LA ESTRUCTURA

UNA RETICULA ORTOGONAL MUY REGULAR DE PILARES Y VIGAS DE ACERO; DE LUCES PEQUEÑAS, CUYOS EJES DE REPLANTEO SE HACEN COINCIDIR CON LAS DIVISIONES MODULARES DE LAS DIFERENTES AREAS FUNCIONALES.

LIEMPIEZA DE LOS ESPACIOS RESULTANTES LUCES PEQUEÑAS SIGNIFICAN CARGAS Y ESFUERZOS PEQUEÑOS. LOS PERFILES RESULTANTES SON DE PEQUEÑA SECCION.

LIEMPIEZA CONSTRUCTIVA | DISCIPLINA DE ELABORACION, OPTIMO CONTROL DE OBRA

SOLUCION DE FACHADA EXTERIOR A CALLE FACHADA VENTILADA DE PIEDRA DE MARES

FACHADA VENTILADA | ARACADO PIEDRA PIEDRA MARES | TRADICIONAL DE BALEARES CAMARA VENTILADA RELAMEN TO PROYECTADO MURO 1/2 PE LADRILLO MACIZO ENFOSCO AMBAS CARAS TRADICIONADO DE CARTON PISO ARBLADO EN TRAZADO | ACABADO COLOR

SOLUCION DE CERRAMIENTO ACHETELADO

EN GENERAL SOLUCION DE ACRISTALAMIENTO DE SUELO A TECHO PERFERA DE ALUMINIO INDUSTRIALIDAD ACHETELADO CAMARA SE ARE CON HIENOS DE CARA PROTECCION HASTA 1,10M DE ALTURA CON VEDRO LAMINAR

PATIOS AMEORNADOS EN EL INTERIOR

ESPECIES VEGETALES AUTOCTONAS, DE FACIL ACABAMIENTOS Y BAO MANTENIMIENTO MEDIO DE ARBOLADO Y ARBUSTOS ESPECIALIZACION IDENTIFICACION POR PATIOS PALMERAS, NARANJOS, ACEBUCHES, ALMORCIBO

SOLUCION DE FACHADA EXTERIOR A PATIOS FACHADA VENTILADA DE PANELES "CROMATICOS"

FACHADA VENTILADA | PLACAS PLANAS "CROMATICAS" DE RESINAS TERMOENDURECIBLES CAMARA VENTILADA RELAMEN TO PROYECTADO MURO 1/2 PE LADRILLO MACIZO ENFOSCO AMBAS CARAS

SOLUCION DE FACHADA EXTERIOR A CALLE FACHADA VENTILADA DE PIEDRA DE MARES

PLANTAS TAZAMANTES PLANTAS TAZAMANTES AUTOCOTNAS RESISTENTES A TEMPERATURAS EXTREMAS CAPA DE TIERRA | SUSTRATO ECOLOGICO LOSA DEBANTE DE FORMIGON FORJIDO RELAMEN TO PROYECTADO GEOTEXTIL-LAMINAS IMPERMEABILIZACION HOMIGON LIBERO | FORMACION PENDIENTES

REPETICION DE SOLUCIONES CONSTRUCTIVAS Y DE PERFIL/PERFILES RESULTANTES

LIIMITACION EN CUANTO A VARIEDAD Y TAMANIO. VENTANIAS PARA SUMINISTRO Y TRANSPORTE. SU MANEJO, POR DIMENSION Y PESO, AL SER MENOR PERMITE AHORRO EN MEDIOS EXTRAORDINARIOS EN OBRA Y VELOCIDAD EN LA EIECCION. LUCES PEQUEÑAS PERMITEN MENORES ESPESORES DE FORJADO Y UNA MAYOR VARIEDAD EN LAS SOLUCIONES POSIBLES PARA EL MISMO. POR TANTO, MAYOR AHORRO ECONOMICO.

SOLUCION DE BRES-SOLE EN FACHADAS DUESTAS ACERO GALVANIZADO EN CALIENTE

BRES-SOLE DE PLATINA DE ACERO GALVANIZADO EN CALIENTE BANDA DE ACCESO PARA MANTENIMIENTO | LIMPIEZA

SOLUCION DE FACHADA EXTERIOR A PATIOS FACHADA VENTILADA DE PANELES "CROMATICOS"

FACHADA VENTILADA | PLACAS PLANAS "CROMATICAS" DE RESINAS TERMOENDURECIBLES CAMARA VENTILADA RELAMEN TO PROYECTADO MURO 1/2 PE LADRILLO MACIZO ENFOSCO AMBAS CARAS

CONSTRUCCION Y MATERIALES SIGNIFICATIVOS

CERRAMIENTO EXTERIOR DE PIEDRA | FACHADAS A CALLE LA HOJA DE CERRAMIENTO EXTERIOR SE PLANTEA COMO UN MURO AISLADO, ACABADO CON LOSAS DE "PIEDRA CALIZA DE MARES" (U OTRO TIPO DE PIEDRA SIMILAR AL UTILIZADO EN LAS CASAS TRADICIONALES DEL CASCO DE SA POBLA Y MALLORCA) DUESTAS EN "CAMARA VENTILADA", DE ESPESOR TOTAL EN TORNO A 30-35CM

CERRAMIENTO DE PANELES CROMATICOS | FACHADAS A PATIO LAS CAPAS QUE COMPONEN ESTE CERRAMIENTO SON SIMILARES AL CASO ANTERIOR, EXCEPTO EN EL ACABADO EXTERIOR, QUE SE PLANTEAN DE "PLACAS PLANAS CROMATICAS" DE RESINAS TERMOENDURECIBLES (TIPO DE LA MARCA "TRESPA" O SIMILAR), EN COLOR Y/O COMBINACIONES DE COLOR A DETERMINAR

CUBIERTA ECOLOGICA | CUBIERTA VEGETAL NO VISITABLE SE PRETENDE DISPONER EN LA CUBIERTA (SUPERFICIE MAS EXPUESTA A FENOMENOS NATURALES COMO SOL, LLUVIA, VIENTO, ...) BARRERAS ADICIONALES Y "NATURALES" DE PROTECCION.

SE PROPONE UNA SOLUCION DE "CUBIERTA ECOLOGICA", DE PLANTAS AUTOCTONAS, SIN MANTENIMIENTO, CON LO QUE ESTO SIGNIFICA DE AISLAMIENTO Y PROTECCION SUPLEMENTARIO FRENTE A LOS FENOMENOS METEOROLOGICOS ANTES INDICADOS. FRENO IMPORTANTE A LA RADIACION SOLAR; AISLAMIENTO ADICIONAL; CONTROL DEL EFECTO DE LLUVIAS FUERTES, ETC.

PATIOS - JARDIN TRATAMIENTO VEGETAL EN 4 DE LOS 5 PATIOS PROPUESTOS Y UNA DE LAS ZONAS EXTERIORES LIBRES.

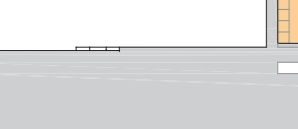
SE PROPONE LA PLANTACION DE ESPECIES VEGETALES DE TIPO MEDITERRANEO, FACIL ADAPTACION AL CLIMA BALEAR, Y POCO MANTENIMIENTO.

SE ESTUDIARIA LA POSIBLE "ESPECIALIZACION VEGETAL" DE LOS PATIOS. A MODO DE UNA PECULIAR IDENTIFICACION DE CADA UNO DE ELLOS: PALMERAS; ACEBUCHES; NARANJOS; LIMONEROS; ETC.

SECCION POR PATIO SUB-ESTE Y PATIO CENTRAL | SALA CINTESTARIA E 11150



SECCION CONSULTAS Y SALA CINTESTARIA E 11200



ALZADO SUR-OESTE | DESDE CALLE DE NUEVA CREACION E 11200

